

Государственное казенное общеобразовательное учреждение
«Республиканский центр диагностики и консультирования для детей,
нуждающихся в психолого-педагогической и медико-социальной помощи»

РАССМОТРЕНО
на заседании
методического
объединения учителей и
воспитателей ГКОУ
«Республиканский центр
диагностики и
консультирования»
Протокол №1
от 30.08.2023

ПРИНЯТО
на заседании
Медико-педагогического
совета
ГКОУ «Республиканский
центр диагностики и
консультирования»
Протокол №1
от 31.08.2023

УТВЕРЖДЕНО
Директор ГКОУ
«Республиканский центр
диагностики и
консультирования»



**РАБОЧАЯ ПРОГРАММА ВНЕУРОЧНЫХ ЗАНЯТИЙ
ПО СОЦИАЛЬНОМУ НАПРАВЛЕНИЮ
«СОТВОРИ В СЕБЕ СОЛНЦЕ»
(АДАПТАЦИЯ ОБУЧАЮЩИХСЯ В УСЛОВИЯХ НОВОГО КОЛЛЕКТИВА)**

Образовательная программа	Адаптированная основная общеобразовательная программа начального общего образования обучающихся с задержкой психического развития (вариант 7.1, 7.2) Адаптированная основная общеобразовательная программа начального общего образования для слабовидящих обучающихся (вариант 4.2) Адаптированная основная общеобразовательная программа образования обучающихся с умственной отсталостью (интеллектуальными нарушениями) (вариант 1)
Класс	1-4
Разработчик рабочей программы	Иванова Елена Александровна, воспитатель Зайцева Римма Гурьяновна, воспитатель Белокриницкая Татьяна Александровна, воспитатель

Ижевск, 2023 год

Аннотация рабочей программы по адаптации обучающихся в условиях нового коллектива

Программа адаптации обучающихся диагностических классов в условиях нового коллектива - «Сотвори в себе солнце».

Сроки реализации программы: программа рассчитана на одну учебную четверть.

Программа предназначена для работы с вновь поступившими детьми и направлена на создание благоприятных психолого–педагогических и социальных условий для быстрой и успешной адаптации обучающихся. Программа является вариативной, гибкой и зависит от индивидуальных особенностей развития детей.

Цель программы – создание условий для быстрой и успешной адаптации обучающихся.

Задачи программы:

- создать благоприятные социально-психолого-педагогические условия для адаптации детей в образовательном учреждении;
- создать сплоченный классный коллектив,
- формировать учебную мотивацию обучающихся;
- создавать ситуацию успеха;
- формировать эмоционально-положительное отношение ребёнка к совместной деятельности с педагогом, со сверстниками;
- способствовать полноценному психическому и личностному развитию школьника;
- формировать адекватное поведение обучающихся;
- готовить обучающихся к последующей успешной адаптации в других образовательных учреждениях, куда ребёнок будет направлен в дальнейшем.

Для реализации целей и задач программы предусматривается следование следующим **принципам**.

1. Принцип гуманистической направленности педагогического процесса определяет необходимость ориентации учебно-воспитательного процесса на личностные возможности ребенка, его интересы и потребности.

2. Принцип уважения к личности ребенка в сочетании с разумной требовательностью к нему.

3. Принцип системности коррекционных, профилактических и развивающих задач, где системность и взаимообусловленность задач отражают взаимосвязанность развития различных сторон личности ребенка и неравномерность их развития.

4. Принцип интеграции усилий ближайшего социального окружения. Успех коррекционной работы с ребёнком невозможен без сотрудничества с родителями или другими взрослыми, без опоры на взаимоотношения со сверстниками.

5. Принцип целостности предполагает осуществление образовательного процесса на основе единства процессов развития, обучения и воспитания обучающихся, создания сбалансированного образовательного пространства.

6. Принципа единства диагностики и коррекции.

7. Принцип комплексного использования методов и приемов коррекционно-педагогической деятельности.

8. Принцип учета индивидуальных и возрастных особенностей ребенка в коррекционно-педагогическом процессе.

Программа адаптации обеспечивает знакомство ребенка с одноклассниками и педагогами, со школьным пространством, с организацией времени работы и досуга, с

правилами поведения на уроке и вне урока, прививает навыки индивидуальной, парной и коллективной работы.

Реализация адаптационных мероприятий осуществляется через проведение мероприятий со всеми детьми, индивидуальной работы с детьми, испытывающими трудности в период адаптации.

Основные направления работы по сопровождению адаптации учащихся:

Направление работы	Кто осуществляет
Проведение мероприятий со всеми детьми	Учителя, воспитатели, социальный педагог
Индивидуальная работа с детьми, испытывающими трудности в период адаптации	Учителя, воспитатели, педагоги-психологи
Работа с родителями	Учителя, воспитатели, социальный педагог

Первые дни четверти адаптационные мероприятия проходят очень активно: программа реализуется на уроках, классных часах, внеурочных занятиях, досуговых мероприятиях, режимных процессах, экскурсиях по зданию и территории образовательной организации.

Учителя в структуру уроков включают игры и игровые упражнения, направленные на знакомство, сплочение класса: «Снежный ком», «Повтори движение», «Групповое жонглирование», «Ниточка - иголочка», «Зеркало», вводят сигнальные пиктограммы «Я», «Мы», «Хор», «Знак вопроса».

Во время проведения классных часов, «минут безопасности», бесед с классным руководителем, воспитателем дети знакомятся с режимом дня, с правилами безопасного поведения в классе, в столовой, в спальне, при перемещении по зданию и территории. Школьники знакомятся с расположением в кабинете предметов, необходимых им в дальнейшей деятельности: учебников, подставок для книг, кисточек, стаканчиков для воды и т. д. Учителя и воспитатели работают сообща, вместе добиваясь реализации поставленной цели.

Внеурочные занятия проводятся 1 раз в неделю. Эти занятия нацелены на подготовку обучающихся к последующей успешной адаптации в других образовательных учреждениях, где дети будут продолжать дальнейшее обучение.

Чтобы адаптация прошла более гладко, безболезненно, незаметно и быстрее, в воспитательном процессе применяются разнообразные виды игр. Игры и игровые упражнения, составляющие содержание занятий, ориентированы на формирование дружеских отношений в классе, развитие уверенности в себе и своих учебных возможностях, развитие эмпатии, навыков адекватного социального поведения.

Каждое занятие имеет свою тему, близкую и понятную детям. Это путешествие в волшебный лес, в сказку, в мир игрушек и живых существ (насекомых и животных), морское путешествие, отдых на лугу, в цирке. Школьники не просто играют, они обсуждают, какие чувства возникли у них в ходе игры, с чем это связано.

Игры для занятий подобраны с учётом здоровьесберегающих технологий. Ученики обучаются умению сотрудничать, им прививается чувство принадлежности к группе, они получают новый, позитивный опыт общения. Программа направлена на развитие уважительного отношения к другим, искреннего выражения чувств детьми (допустимо

проявление любых чувств, но не любое поведение). Особенно необходим для детей опыт «кругов бесед», при проведении которых они видят, что воспитатель и ребята

Для реализации программы адаптации составлен тематический план коррекционно-развивающих занятий. План рассчитан на одну учебную четверть (9 занятий). Занятия проводятся один раз в неделю, во вторую половину дня, длительность занятия – 30 минут.

Внеурочные досуговые мероприятия

В программе адаптации особое место отведено проведению внеурочных досуговых мероприятий: детских праздников, развлечений, конкурсов, спортивных соревнований:

1. Проводятся каждую учебную четверть:

- Развлечение «Давайте познакомимся»,
- Праздник «Россия – ты гордость моя!»
- Спортивный праздник «Огонь-друг, огонь-враг»,
- Общешкольный классный час «Они просто другие»,
- Музыкальная гостиная,
- Библиотечный час,
- Познавательно-игровая программа «Красный, жёлтый, зелёный»,
- Общешкольный классный час «Парад звёзд» (чествование учеников, проявивших себя в течение четверти).

2. Проводятся один раз в год:

- Праздник «Здравствуй, школа!»,
- Праздник «Новогодняя сказка»,
- День Матери,
- Спортивный праздник «Служу Отечеству!»,
- Общешкольный классный час «День защитника Отечества»,
- Народное гуляние «Широкая масленица»,
- Праздник «Мамин день»,
- Общешкольный классный час «День Победы»,
- Рыжий фестиваль,
- Урок мужества к празднованию Дня Героев Отечества.

Анализ показателей социальной адаптации обучающихся к условиям новой к условиям новой образовательной организации и нового детского коллектива

Изучение адаптации детей осуществляется в в ходе выполнения режимных процессов, учебной, творческой деятельности, в играх, совместных делах.

Оцениваются эмоциональные проявления ребёнка: с каким настроением ходит на занятия, как часто и по какому поводу вступает в конфликтные ситуации и как умеет разрешать конфликты, проявляет ли упрямство, негативизм, агрессивность, легко ли и уверенно входит в новый коллектив, умеет ли устанавливать и поддерживать контакты с незнакомыми сверстниками, доброжелателен ли и открыт в общении, как идет на контакт с взрослыми, умеет договариваться, соблюдать очерёдность, подчиняться правилам игры.

Оцениваются навыки культуры общения – умение вежливо общаться со всеми окружающими, вступать с ними в контакт, принимать предложения сверстников и взрослых; умения ориентироваться при общении на чувства и переживания других; проявление познавательного интереса к людям, их внутреннему миру; проявления особенностей личности ребёнка в различных видах деятельности.

Состояние ребёнка оценивается по **показателям**:

1. Проявление инициативы в обращении за помощью к педагогу в ходе выполнения задания
2. Преобладающий вид помощи (стимулирующая, организационная, разъясняющая, наглядно-действенная, конкретная), как принимает помощь
3. Умение довести начатую деятельность до конечного результата
4. Умение осуществлять выбор наиболее эффективных способов разрешения познавательных задач
5. Соблюдение правил поведения
6. Умение контролировать своё поведение (преодоление импульсивности, произвольности)
7. Способность к организации своей деятельности (планирование, контроль, оценка)
8. Вхождение в новый коллектив
9. Отношение к сотрудничеству со сверстниками
10. Отношение к сотрудничеству с взрослым
11. Познавательные интересы
12. Игровые интересы
13. Отношение к поручениям
14. Отношение к похвале и порицанию
15. Эмоциональное отношение к себе и окружающему миру
16. Внешний вид
17. Навыки самообслуживания

Оценка показателей:

5 баллов. Выполняет задания после первичной инструкции педагога без ошибок или с одной незначительной ошибкой, которую сам исправляет. Помощь незначительная.

4 балла. Выполняет задания после первичной и дополнительной инструкций с незначительными ошибками. Хорошо использует помощь.

3 балла. Выполняет задания после первичной и дополнительных инструкций с ошибками. Помощь использует с трудом.

2 балла. Выполняет задания с большим количеством ошибок после первичной и дополнительных инструкций. Не может без помощи выполнить задание или не воспринимает помощь.

1 балл. Не выполняет задания после первичной и дополнительных инструкций. Не может выполнить задание с помощью, не воспринимает помощь.

Уровни адаптации:

1-2 балла - уровень низкий

3-4 балла - уровень средний

5 баллов - уровень высокий

Таким образом, на основе данных критериев выявляется три уровня адаптации детей.

Высокий уровень адаптации. Положительное эмоциональное отношение к школе, способность к самостоятельной учебной деятельности без посторонней помощи, собранность, самодисциплинированность, способность достигать поставленной цели, преодолевать препятствия, добровольное принятие на себя решения каких-либо задач.

Средний уровень адаптации. Положительное эмоциональное отношение к школе, способность к учебной деятельности, способность к достижению поставленной цели и преодолению возникающих препятствий.

Низкий уровень адаптации. Отрицательное или индифферентное отношение к школе, слабая способность к самостоятельной учебной деятельности, несобранность, слабая способность к достижению поставленной цели, преодолению препятствий, неспособность добровольно принимать на себя решения каких-либо задач.

На рис. 1 представлены первичные результаты диагностики по выявлению уровня адаптации.

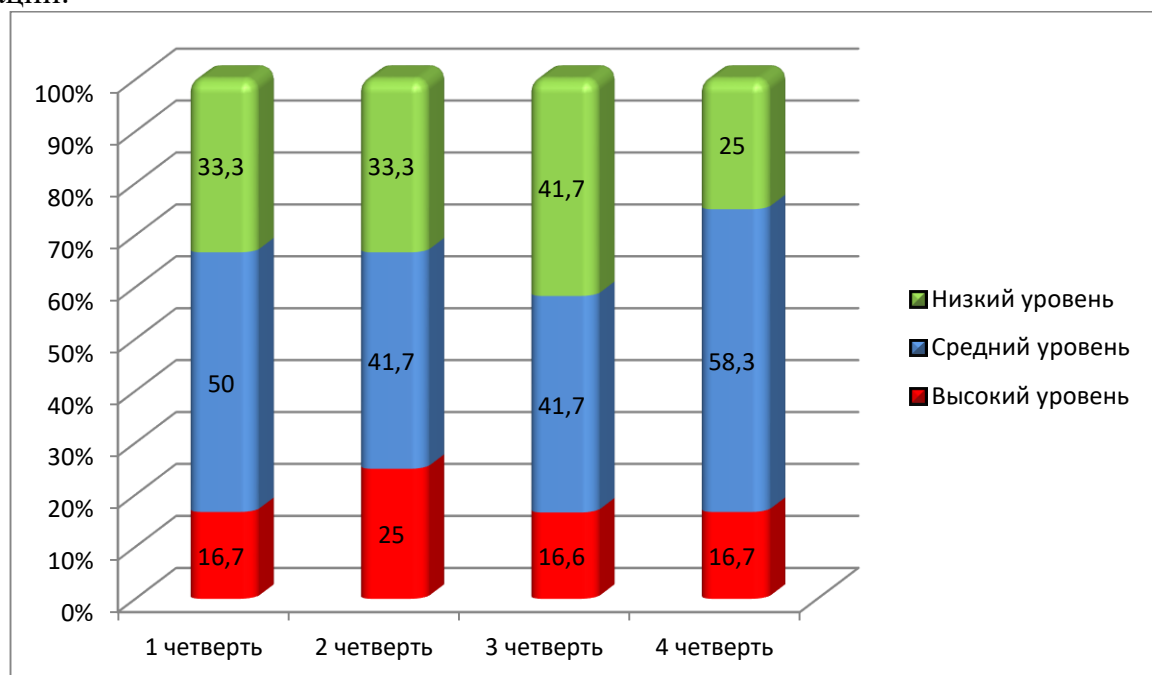


Рис.1 Сравнительная диаграмма степени выраженности адаптации на входящем этапе диагностики (в %)

В 2023 году в диагностических классах обучалось 200 детей, по 50 человек в каждой четверти. Преобладают дети со средним и низким уровнем адаптации.

Качественный анализ данных показывает, что часть детей испытывает затруднения в установлении контактов со сверстниками и взрослыми, не всегда находят взаимопонимания с окружающими. В межличностных отношениях преобладает

ориентация на собственные интересы и потребности, отмечается низкая школьная мотивация, дети часто вступают в конфликты, имеют низкую мотивацию к групповой деятельности, не умеют работать в группе.

В конце учебной четверти отмечаются изменения, происходящие в поведении ребёнка, его эмоциональном состоянии, отношении к окружающему миру, другим людям, самому себе.

Полученные данные итоговой диагностики за 4 учебные четверти в 2023 году представлены на рис.2

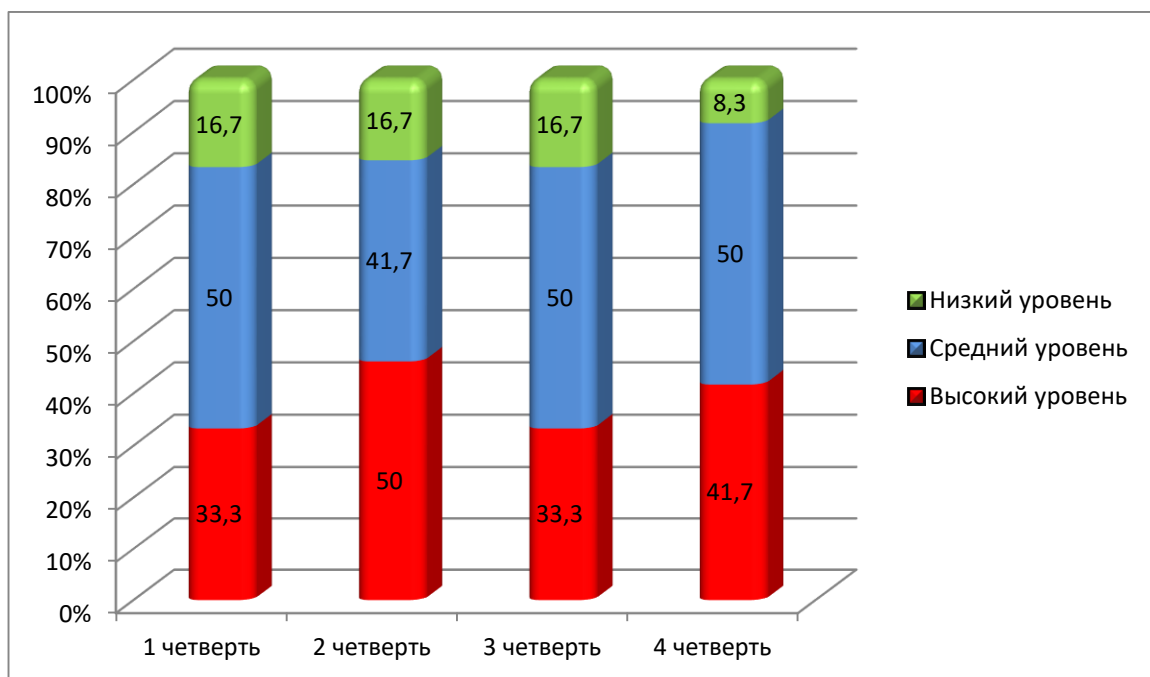


Рис.1 Сравнительная диаграмма степени выраженности адаптации на итоговом этапе диагностики (в %)

Анализ адаптации детей, полученный по результатам итоговой диагностики, и сравнение его с данными входного этапа, показал, что данные проявления изменяются. Результаты итоговой диагностики показывают снижение количества детей с низким уровнем адаптации.

У обучающихся к концу четверти существенно меняется отношение к классному коллективу, наблюдается благоприятный психологический климат: в классах преобладает бодрое, мажорное настроение, снижение межличностных конфликтов, наблюдаются признаки устойчивого положительного настроения.

У большинства учащихся повышается школьная мотивация, уменьшается тревожность, страх перед педагогом, неумением выполнить задание, повышается самооценка.

Таким образом, отмечается положительная динамика адаптации детей к условиям нового коллектива.